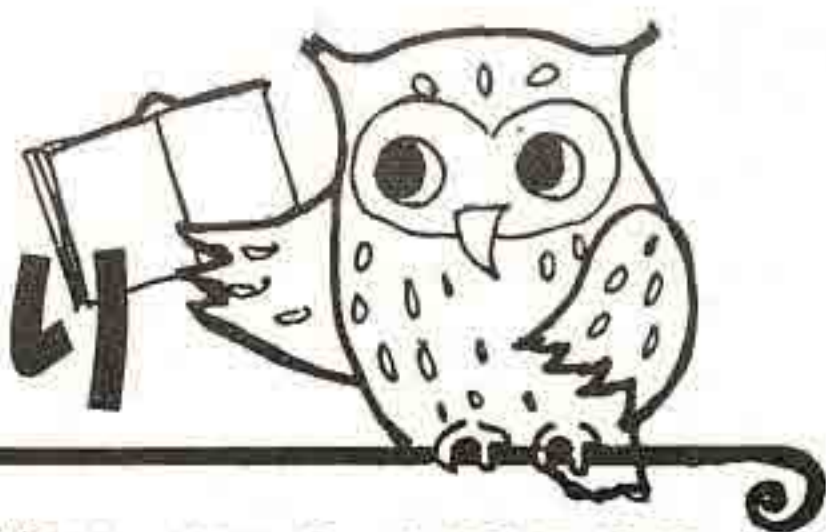


No.56

小平市図書館だより



発行・小平市立図書館 平成19年3月 問合せ・小平市中央図書館 〒187-0032 小平市小川町2-1325 Tel 042-345-1246



平成17年12月撮影

小平のまちの移り変わり

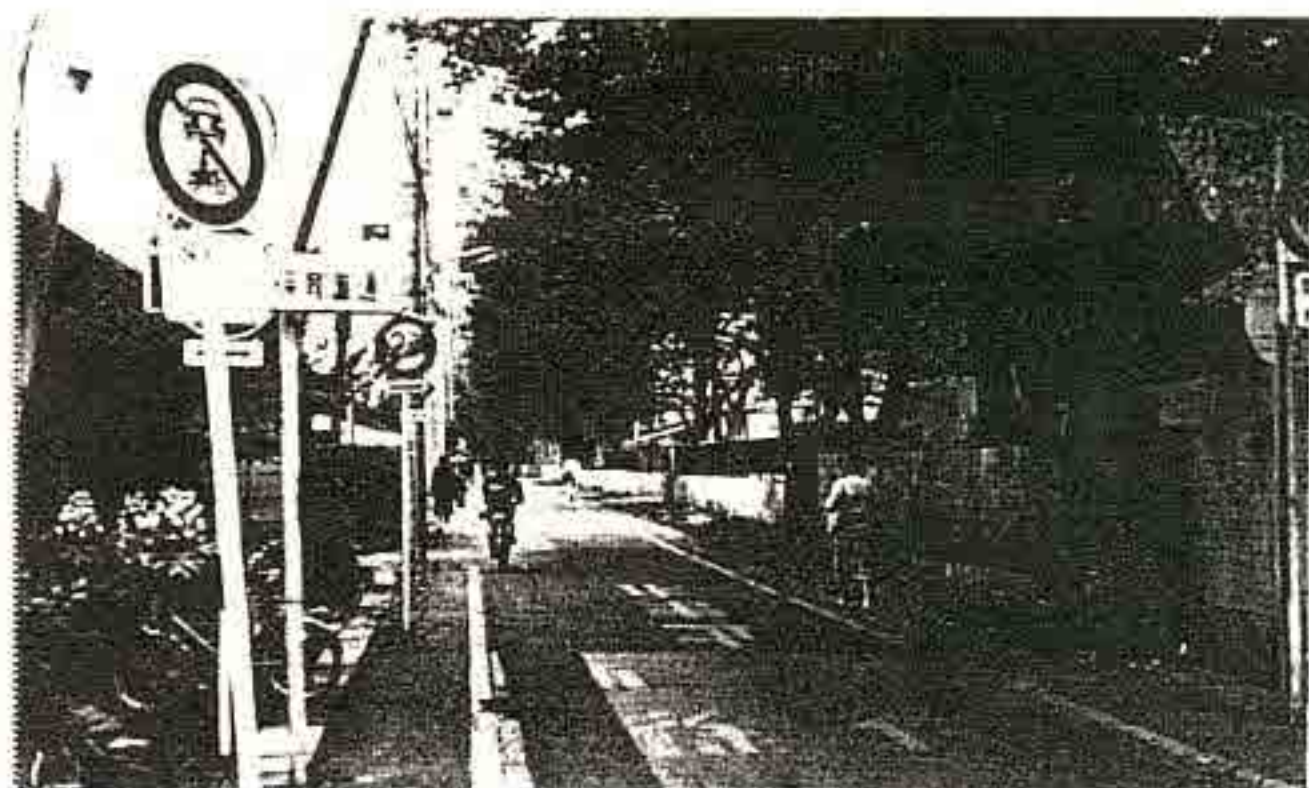
◆ 小川西町 ◆

小川西町は、明治27年開業した小平で一番古い駅、“小川駅”の西側に位置し、周囲は歴史と自然を残した野火止用水、歴史を物語る青梅街道、そして府中街道に囲まれた、武蔵野の面影を残す町です。

町ブラしてみませんか！

◆ 小川西町保育園通り ◆

小川西町保育園通りは、緑成会病院と都営小川西町五丁目アパートの間を東西に走る生活道路です。都市計画が進み、様変わりを見せています。



昭和56年11月撮影

地域情報拠点としての図書館をめざして

小平市中央図書館長 蛭田廣一

図書館を巡る近年の国の動向としては、平成13年7月には文部科学省によって「公共図書館の設置及び運営上の望ましい基準」が示され、平成18年3月にはこれからの図書館運営に必要な新たな方策等の提言として「これからの図書館像」が出されました。この副題は「地域を支える情報拠点をめざして」となっており“これからの図書館は、従来のサービスに加えて、情報提供を行なうことによって、地域の課題解決や地域の振興を図る必要がある。”としています。

このことから、図書館サービスは地域の課題解決や地域の振興を図るために、今後とても大切な役割を担うことが求められています。この指針を実現するためには市民の皆様への情報提供を様々なかたちで進める必要がありますので、今年度中に図書館ホームページを新しく使いやすいものに更新し、情報提供機能の充実を図ります。また平成19年度にはレファレンス機能を向上させるために、開放用インターネット端末の導入も検討しています。



小川西町図書館

小川西町図書館は、昭和55年に小平市で3番目にオープンした図書館です。地域の皆様の図書館として、今年で27年目を迎えました。

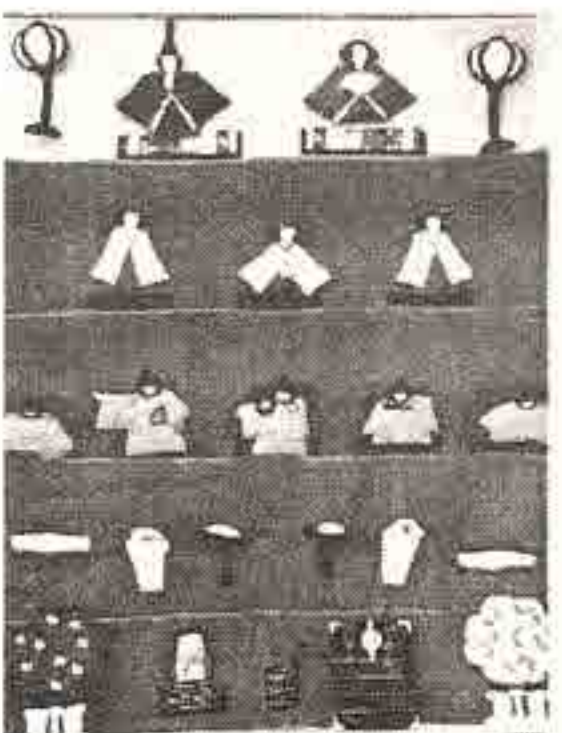


館マークの由来

小川村には、江戸時代に玉川上水からの分水を利用した農業用の水車があり、昭和の時代まで使われていたことから、小川西町図書館の館マークとしました。

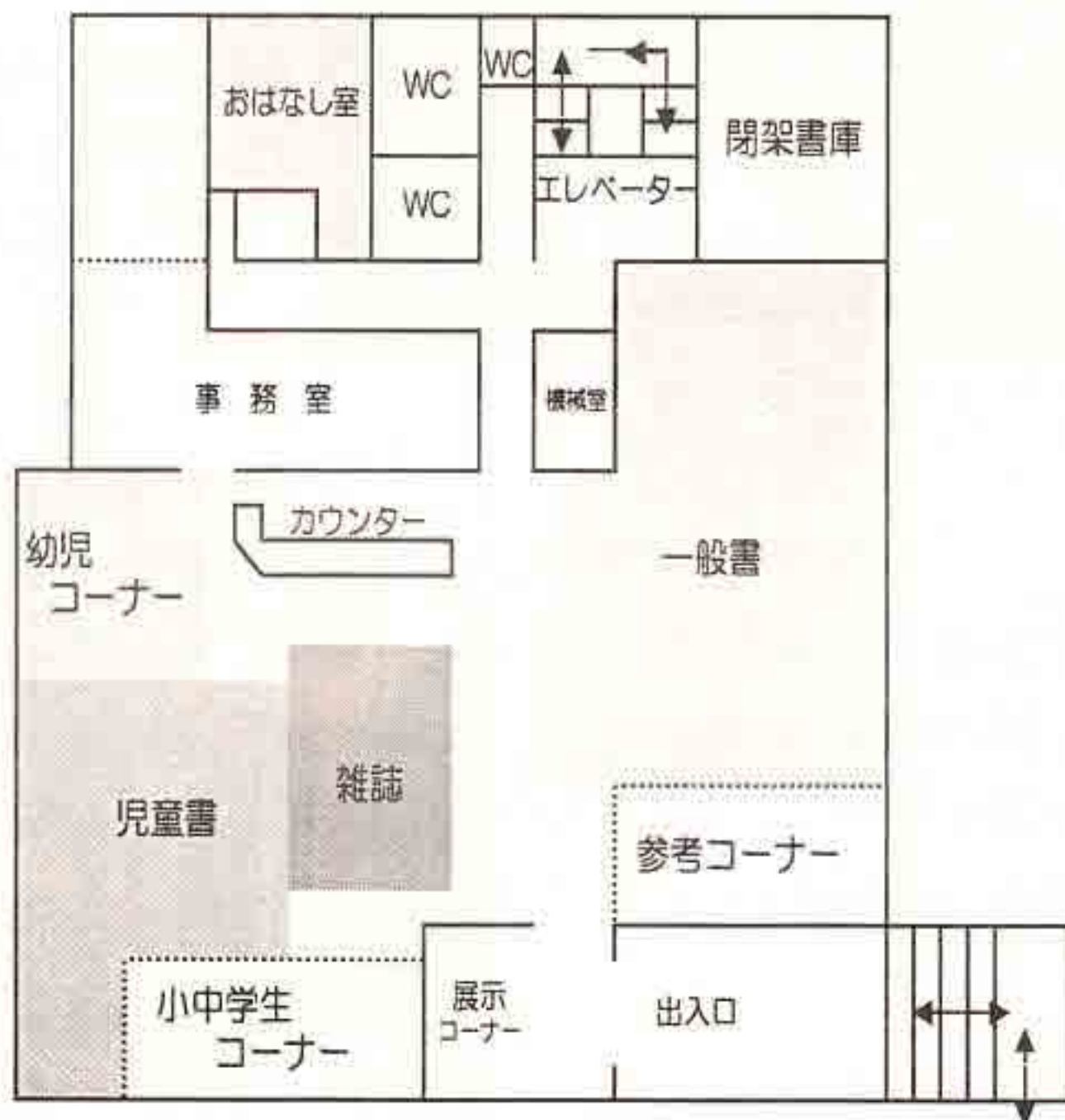


貸出カウンター



布の絵本 (おひなさま)

館内案内図 (2階)



施設概要

一般書架、児童書架、参考コーナー (10席)、新聞・雑誌コーナー、OPAC (3台)、おはなし室、紙芝居架、小中学生コーナー、視聴覚資料 (カセットテープ)、拡大読書機、展示コーナー、閉架書庫等

所在地：小平市小川西町4丁目10-13

電話：042 (343) 1200

小平市西部市民センター内 (2階)

小平市西部出張所・小川西町公民館併設

便利で身近な図書館として、お気軽にご利用いただけるよう努めてまいります。



参考コーナーでは、ゆっくり調べものができます。



幼児コーナーは、絵本や紙しばいも楽しめます。

☆定例のおはなし会は、毎月第2水曜日と第4木曜日に、絵本のへやは、第2水曜日に実施しています。

交通のご案内



西武国分寺線・拝島線小川駅西口から徒歩5分

☆ハンディキャップサービスについて

障がいのある方に布の絵本・遊具のほか、点訳絵本や拡大写本、録音図書などの貸出をしています。

身体の障がいなどで来館が困難な方に郵送サービスも実施しています。(登録が必要です。)

布の絵本のカタログも用意してありますので、ぜひご利用ください。

図書館の謎

ミステリー2

Web 予約から見た、小平市民の生活パターンは？

＜一家団らんを大切にする礼儀正しさを持つ反面、夜更かし傾向があり。中高年の女性よりも男性の方がインターネットに積極的に取り組んでいるものの、若者はその反対の傾向がある＞

ホームページからの Web 予約を時間別・曜日別データを抽出し、さらに性別・年齢別に分析してみたところ、比較的明確な傾向が現れました。

まず、利用時間を見ると、女性は昼間は横ばいですが、夜 22 時～24 時頃に予約件数が急増します。特に 20～30 代の女性にこの傾向が強く出ています。男性も昼間は横ばい、19～20 時に急減、22～24 時が最盛期と女性とほぼ同じパターンを繰り返します。

19～20 時頃全世代で予約件数が急減しているのは食事やテレビの影響でしょうか。

年齢別に見るとインターネットを最も利用しているのは女性では 23～40 歳であるのに対し、男性では 41～64 歳となっており、年齢層が逆転しています。

それにしても夜中の 2 時や 3 時頃まで予約がそれなりに入っているのは夜更かししすぎでは？。熱心に利用していただいてありがたいのですが、学業や仕事に支障をきたすのではとちょっと心配です。

次に曜日別に見ると、最も Web 予約が多いのが日曜日、最も少ないのが金曜日です。これは、①読みたい本がどの図書館にあるかをまずインターネットで検索②行きつけの図書館に所蔵がなければ Web 予約③移送されたら、その図書館に借りに行くという行動派が多いのでしょうか。

また、日曜日はすべての時間帯で予約件数はトップですが、12～13 時だけは急激に下がっています。せめて休みの日の昼食は家族みんなでということでしょうか。心温まる家族団らんの風景が浮かんできます。



フクロウ博士の図書館活用百科

Q.....小平に住んで20年、定年になって**地域**を知りたくなかったが、何から調べたらいいのかわからない。何かいい資料がありますか？

A.....中央図書館2階の参考室に**地域資料室**があり、その資料が役に立つでしょう。小平市の歴史なら「小平町誌」「郷土こだいら」「小平市三〇年史」など。「こだいらこどもきょうどしりょう」はこども向きに図書館で作成した資料ですが、テーマ別に詳しい情報が盛りだくさん。おとなの方にも十分活用でき、楽しめる資料となっています。冊子版のほかにホームページでも公開されています。四季折々の散策には**玉川上水**がおすすめですが、こちらの資料も特別コレクションとして幅広く取り揃えています。多摩地区の図書館の中でも有数の地域資料コレクションのある資料室へぜひお越しください。



読み聞かせの絵本選び、お手伝いしています♪

図書館では、よく「今度、学校で読み聞かせをするのですが…どんな本がいいでしょうか？」とご相談をうけます。私たちが普段どのように本を選ぶお手伝いをしているのか、ご紹介します♪



こんにちは。今度学校で朝の読書の時間に、はじめて2年生に読み聞かせをします。

1クラス30人くらいなのですが、どんな本を読んだらいいでしょうか？

2人で15分なので、6,7分です。できたら、今の季節にあった絵本を読みたいのです。

…まあ…こんな便利なリストがあったのね♪
時間も書いてあるし…
手引きもあっていいわね。

こんにちは。それでしたら、小学校低学年向けの本で、絵が遠くからでもよく見える、少し大きめの絵本がいいですね。

ところで、読書の時間は何分くらいありますか？

それでは、春の季節の絵本をいくつか探しましょうね。

今から、参考になる本を何冊か選んできますが、お待ちの間、この『読み聞かせに向く絵本のリスト』をご覧ください。その中で、気になる本がありましたら、教えてください♪

図書館員Aさん



私たちは、一緒に探すお手伝いはしますが、

最後は読む方が「自分の好きな絵本」を選ぶことが大切。

★そうです。「気持ち」を伝えることが一番重要ですから★

図書館と子ども文庫でつくった『読み聞かせにむく絵本のリスト』は、各図書館にあります。

学校図書館の紹介 小平市立小平第十四小学校

2月初め、図書委員会は全校集会の発表準備に入りました。発表内容は全校児童のアンケートをまとめた《子どもの好きな本ベスト3》です。中でも、『かいけつゾロリ』『バッテリー』『ハリー・ポッター』の各シリーズが人気の高い図書となっています。委員会は5・6年児童で構成され、月1回の定例日と日常の図書貸出活動があります。担当の先生から、本校の子どもたちは学校図書館、仲町図書館ともよく利用し、読書好きな子が多いことを伺いました。本校は平成16・17年度に文部科学省・教育課程研究校としての指定を受け、「学校図書館との連携を深めた教科等の指導のあり方」の研究を進めてきました。その成果は学校図書館活動や全校児童で取り組んでいる読書標語の作品【楽しいよ 本はちしきの たからばこ】にもよく表れています。また、図書委員会が率先して読書の楽しさや大切さをPRし、本を1万ページ読む目標を達成した子に「読書がんばり賞」を渡す等、読書意欲を高め合ってきています。



編集後記

「小平市図書館だより」は企画・編集委員7名が中心になって発行しています。各ページに特色を持たせていきたいと考えています。小平のまちの移り変わり、各図書館の案内、学校図書館の紹介は順次進行させ、「図書館の謎」は皆様と図書館との関係をより密接な関わりで捉えていくスペースにしたいと考えています。また、「こだいラッコ！」は子どもに関する図書館サービスについて掲載していきます。これからもご期待ください。