

No.55 (再刊1号)

# 小平市図書館だより



発行・小平市立図書館 平成19年1月 問合せ・小平市中央図書館 〒187-0032 小平市小川町2-1325 TEL 042-345-1246



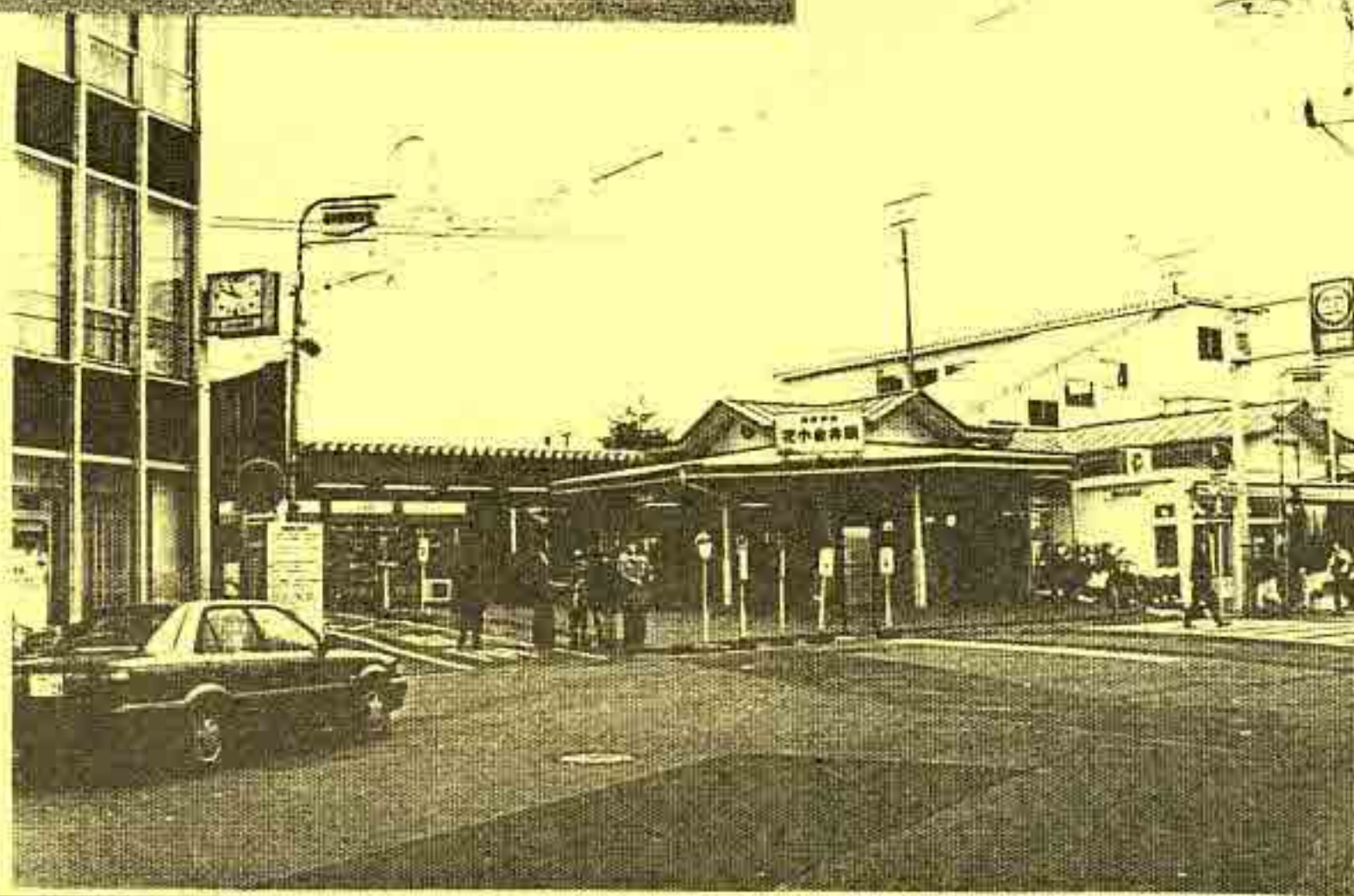
現在(平成18年)◇新装した北口駅周辺

## 小平のまちの移り変わり

### 花小金井駅北口周辺の様子

☆花小金井駅(西武新宿線)は、市内7つの駅の内、一番乗降客の多い駅となっています。近年、駅周辺の開発事業が進められ、平成18年3月には、北口駅前広場や道路が完成しています。

駅前に花小金井図書館、東部出張所を併設する東部市民センターが移転、オープンしました。また、駅周辺には、大小の店舗が集まり活気のある町になっています。



今から14年前(平成5年)◇新装前の北口駅周辺

## 「小平市図書館だより」再刊にあたって

小平市中央図書館長 蛭田廣一

新年 明けましておめでとうございます。

現在の仲町図書館が小平市最初の図書館として昭和50年に開館して、今年で32年目を迎えました。この間、中央図書館をはじめ6地区館が開館し、分室3室を含め、11の図書館サービス拠点が設置され、全国に誇れる図書館網の整備がされました。

図書館は、情報化社会の進展にともない、地域の課題解決や地域の振興を図るための資料・情報の提供機関として、大切な役割を担うことができると思います。また、市民の皆様との協働を様々な形で進める必要があると考え、このたび、休刊いたしておりました“小平市図書館だより”を再刊し、情報発信に努めてまいりますので、今後ともご支援ご協力をお願いいたします。





ハナコさん

ハナコさんで行く

# 花小金井図書館ツアー

本日は「ハナコさんで行く花小金井図書館ツアー」にご参加いただき、誠にありがとうございます。さて、あちらに見えますのは、今年の5月に移転した新花小金井図書館でございます。それではツアーの始まりです！



～さてさて、突然始まったこのツアー。参加されるのは初めてかとは思いますが、実はハナコさんも・・・大丈夫！きっと楽しいツアーになりますよ。ハナコさんが頑張ってね！～

## スタート

2階 書架



2階の書架には約10万冊の本があります。書架には免震機能が備わっています。

2階 テラス



テラスでは屋外で読書を楽しめます。3階にもテラスがあります。

## ゴール

3階 読書室（おはなし室）



読書室ではゆったりと読書を楽しむことができます。おはなし会も行っています。

### 花小金井図書館

住所：小平市花小金井1丁目8番1号

電話番号：042-467-1215

アクセス：西武新宿線「花小金井駅」より徒歩3分

～無事にハナコさんは案内をすることができたようです。

あっ！ハナコさんが花小金井図書館の名取館長にインタビューをしています。ちょっと聞いてみましょう。～

### 花小金井図書館・名取館長にインタビュー

Q カウンター以外ではどんなお仕事をされていますか？

A いろいろありますね。ほとんどがカウンターに関係する仕事です。朝の開館準備の作業をはじめ交換便の準備、処理、新着本の整理、リクエスト本の用意、おはなし会の準備など見えない部分での仕事がかかります。

Q スバリ！館長にとって「図書館」とは？

A 図書館の標語「図書館はわたしの本棚みんなの書齋」を挙げたいですね。図書館が多くの皆さんに気軽に利用され、地域の方に親しまれるように努力をしていきたいと思っています。



## 図書館の謎

### ミステリー1

小平市民の読書傾向というのは？

＜編み物好きで自己啓発に熱心。健康に悩みつつも歴史オタクの漫画好き。旅行に行くならアジアよりもヨーロッパ。読むならドイツ文学よりもフランス文学。でもやっぱり一番は食べること。＞

平成17年度中の一般図書の全貸出データを分類別で集計して、傾向を調べてみました。

トップは言うまでもなく日本文学で以下英米文学、料理、エッセイ、旅行、歴史と続きます。文学指向なのは予想通りで、次に強いのが家事系統。3位にグルメ・料理が入り、6位に手芸。

家事の次は旅行系統。貸出順では国内→ヨーロッパ→アジアとなります。旅行者の統計を見ると、日本からアジアへはヨーロッパの旅行者の概ね10倍程度です。

やっぱり憧れのヨーロッパは本で読むだけにして、アジア旅行で妥協かも。

意外なところでは、7位に入った日本史。これは所蔵数が多い事に要因があるのかもしれない。例えば、中央図書館には通常の歴史コーナーに加えて、日本史・世界史史料集コーナーがあり、さらに、参考室にはずらりと復刻本が並び、その充実ぶりは他自治体に比べても抜きん出ています。

他では、9位と11位に医学系統が入っています。健康づくりに人知れず気を使っている利用者は思ったより多いのかもしれない。8位の人生訓は重い内容というよりはビジネスパーソン向けの自己啓発書などの軽いものが多いようです。10位の漫画はその6割が「サザエさん」か「いじわるばあさん」。所蔵のほとんどが長谷川町子の漫画だからですが、図書館開館以来人気は衰えないようです。



### フクロウ博士の図書館活用百科

**Q**..... 図書館で昔の新聞、例えば、自分が生まれた日（平成10年10月）やひいおじいさんの生まれた日（明治35年5月）などの新聞を見ることができますか？

**A**..... はい、中央図書館2階の参考室でご覧いただけます。昭和35年以降のものは縮刷版（欠あり）があります。マイクロフィルムは「東京日日新聞（毎日新聞）」が明治5（1872）年2月～大正15・昭和1（1926）年12月まで、「朝日新聞」は昭和2（1927）年1月～昭和61年（1986）12月までが所蔵されています。また、希望すれば1枚10円で複写もできます。

\* 縮刷版は各館で分担して保存しています。詳しくは「小平市立図書館新聞・雑誌目録」をご覧ください。マイクロフィルムは中央図書館のみの所蔵です。



## 児童サービスの紹介

### ★担当者の紹介★

私たちは、図書館の児童サービス担当者です。図書館の子どもの本を選んだり、本探しのお手伝いをします。また、調べ学習のお手伝いもします。

担当者は、各図書館にいますので、子どもの本についてわからないことがありましたら、なんでも聞いてくださいね！



### ★子どものための行事★

◇おはなし会……4才～小学生対象。おはなしと絵本の読み聞かせをします。

※12月には、「ちょっと大きなおはなし会」があります。

◇えほんのへや…主な対象は2～3才。絵本の読み聞かせ、手遊びなどをします。

※赤ちゃん連れの方もどうぞ！

◎「えほんのへや」、「おはなし会」の曜日と時間は、各図書館にお問い合わせください。

### ★こんなリストも作っています★

◇赤ちゃん絵本リスト…各図書館で配布しています。

◇絵本の読み聞かせにむくリスト…各図書館で貸出をしています。

◇夏休み図書館おすすめ本リスト…夏休みに、小平市内の小・中学校へお届けします。

また、各図書館でも配布します。

### 学校図書館の紹介

#### 小平市立小平第三中学校



11月初旬、学校図書館を訪ねました。図書整理の行き届いた静かな環境の中で、読書や本を貸し出している生徒の姿を拝見しました。3年の前期委員長、氏家さんと後期委員会の人たちに図書委員会の活動の様子取材しました。組織は、①1～3年、35名（学級男女1名ずつ）②担当の先生は3名。活動は、①学級文庫の管理②昼休み開館時の図書整理と貸出しの運営。委員の人は皆、協力的で、活動に充実感を持っている様子が伺えました。担当の川口先生からは、学級文庫の管理と活用が委員会として重要な課題、とのお話を伺いました。そして、図書館利

用の呼びかけと図書委員による自主的な管理運営を中心に、今後、学校図書館協力員の方と協力し合いながら図書館運営に努めていきたい、とのお話がありました。